

ખારેકની ખેતી સમૃદ્ધ ખેતી.

ખારેકની ખેતીની એકરદીઠ આવક-જાવક

વાવણી અંતર : ૯ x ૯ મીટર

રોપાની સંખ્યા : ૫૦

વિગત/વર્ષ	પહેલું	બીજું	ત્રીજું	ચોથું	પાંચમું	છઠ્ઠું	સાતમું	આઠમું	નવમું	દસમું	કુલ
આવક											
ફળનું ઉત્પાદન (કિ.ગ્રા.)	૦	૦	૦	૩૦	૫૦	૮૦	૧૨૦	૧૬૦	૨૦૦	૨૦૦	
એકરે ઉત્પાદન (કિ.ગ્રા.)	૦	૦	૦	૧૫૦૦	૨૫૦૦	૪૦૦૦	૬૦૦૦	૮૦૦૦	૧૦૦૦૦	૧૦૦૦૦	
ભાવ (પ્રતિ કિ.ગ્રા.)	૦	૦	૦	૪૫	૪૫	૪૫	૪૫	૪૫	૪૫	૪૫	
કુલ આવક (રૂ.)	૦	૦	૦	૬૭૫૦૦	૧૧૨૫૦૦	૧૮૦૦૦૦	૨૭૦૦૦૦	૩૬૦૦૦૦	૪૫૦૦૦૦	૪૫૦૦૦૦	૧૮૬૦૦૦૦
ખર્ચ											
મજૂરીનો ખર્ચ (રૂ.)	૭૫૦૦	૮૦૦૦	૯૫૦૦	૧૫૦૦૦	૧૭૫૦૦	૨૦૦૦૦	૨૫૦૦૦	૩૦૦૦૦	૩૫૦૦૦	૪૦૦૦૦	
મટ્ટીચીલનો ખર્ચ (રૂ.)	૪૦૦૦	૪૫૦૦	૯૦૦૦	૧૦૦૦૦	૧૨૫૦૦	૧૫૦૦૦	૧૯૫૦૦	૨૨૫૦૦	૨૭૫૦૦	૩૦૦૦૦	
ખાતરનો ખર્ચ (રૂ.)	૫૦૦૦	૬૦૦૦	૮૦૦૦	૯૦૦૦	૧૦૦૦૦	૧૧૦૦૦	૧૩૫૫૦	૧૬૬૬૦	૧૮૩૦૦	૨૧૬૬૫	
કુલ ખર્ચ (રૂ.)	૧૬૫૦૦	૧૮૫૦૦	૨૬૫૦૦	૩૪૦૦૦	૪૦૦૦૦	૪૬૦૦૦	૫૮૦૫૦	૬૯૪૬૦	૮૦૮૦૦	૯૧૬૬૫	૪૮૧૫૦૫
કુલ નફો (રૂ.)	-૧૬૫૦૦	-૧૮૫૦૦	-૨૬૫૦૦	૩૩૫૦૦	૭૨૫૦૦	૧૩૪૦૦૦	૨૧૧૯૫૦	૨૯૦૫૧૦	૩૬૯૨૦૦	૩૫૮૩૩૫	૧૪૦૮૪૬૫
લોનનો હપ્તો (રૂ.)	૧૮૦૦૦	૧૮૦૦૦	૧૮૦૦૦	૧૮૦૦૦	૧૮૦૦૦	૧૮૦૦૦	૧૮૦૦૦	૧૮૦૦૦	૧૮૦૦૦	૧૮૦૦૦	૧૮૦૦૦૦
લોનનું વ્યાજ (રૂ.)	૦	૨૧૬૦૦	૧૯૪૪૦	૧૫૧૨૦	૧૨૬૬૦	૧૦૮૦૦	૮૬૪૦	૬૪૮૦	૪૩૨૦	૨૧૬૦	૧૦૧૫૨૦
અંદાજીત નફો (રૂ.)	-૩૪૫૦૦	-૫૮૧૦૦	-૬૩૯૪૦	૩૮૦	૪૧૫૪૦	૧૦૫૨૦૦	૧૮૫૩૧૦	૨૬૬૦૩૦	૩૪૬૮૮૦	૩૩૮૧૭૫	૧૧૩૬૯૭૫

નોંધ : ખારેકનું ઝાડ અંદાજીત ૫૫ થી ૬૦ વર્ષ સુધી ઉત્પાદન આપે છે.



Website :
www.kcslindia.com

સંપર્ક



:: ઓફીસ અને નર્સરી- ટીસ્ચુ કલ્ચર લેબોરેટરી ::

મહેશનગરની સામે, ગુંદાલારોડ

મુંઢ્રા-ભુજ(કચ્છ)ગુજરાત. પીન. ૩૭૦ ૪૨૧

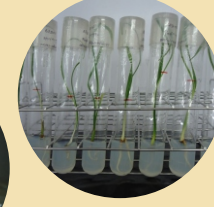
E-mail : mktg@kcslindia.com

- સુનીલ વૈષ્ણવ : મો.૮૨૦૦૯ ૯૭૯૦૧ (જનરલ મેનેજર)
- કલ્પેશ શાહ : મો.૮૨૦૦૯ ૯૭૯૦૨ (મેનેજર-બીઝનેસ ડેવલોપમેન્ટ)
- અરવિંદ એ.પટેલ : મો.૮૨૦૦૯ ૯૭૯૦૭
- હિરજી.પી.રાહોડ : મો.૮૨૦૦૯ ૯૭૯૧૦
- સવસી.ડી.સિહલા : મો.૮૨૦૦૯ ૯૭૯૧૪
- ગોરધન.એસ.દિયોરા : મો.૮૨૦૦૯ ૯૭૯૧૨
- મનિષ.વી.ઘાઘલા : મો.૮૨૦૦૯ ૯૭૯૧૧
- વિનોદરાય.એસ.બારૈયા : મો.૮૨૦૦૯ ૯૭૯૧૩



Kutch Crop Services Pvt. Ltd.

ખારેકની સફળ ખેતી પદ્ધતિ



ખારેકની સફળ ખેતી પદ્ધતિ

પૂર્વભૂમિકા :

ખારેક કચ્છનું કલ્પવૃક્ષ છે અને દેશ તથા દુનિયામાં જાણીતું ફુટ છે. ખારેકની વાવણી કોઈપણ પ્રકારની જમીન અને પાણીમાં થઈ શકે છે. એક વખત વાવણી કર્યા પછી એકાદ પેઢી સુધી તેમાંથી આવક મળી રહે છે. (અંદાજિત ૬૦ વર્ષ સુધી ઉત્પાદન લઈ શકીએ છીએ)

ખારેકની જાત :

ખારેકમાં એક સરખું અને વધુ ઉત્પાદન મેળવવા માટે ટીસ્યુકલ્ચર પદ્ધતિથી તૈયાર કરેલ ખારેકના રોપાને જ વાવવા જોઈએ. ખારેકમાં બે પ્રકારની જાતોના ટીસ્યુ મળે છે. (૧) બરાહી જાત (ઈઝરાયલી) આયાતી ખારેક આ જાતનું મુળ નામ બરાહી રોપા છે અને તેનું મૂળ વતન ઈરાક છે. ઈઝરાયેલ તજજ્ઞો મારફતે આ ખારેક પ્રોજેક્ટ લાવવાની શરૂઆત થઈ હોઈ લોકો તેને ઈઝરાયલી ખારેક તરીકે ઓળખે છે. (૨) કચ્છ(ગુજરાત)ની સ્થાનિક લાલ જાતોના ટીસ્યુ કલ્ચર રોપા, આમાં કચ્છની સારી ખારેકના ઝાડનું સર્વે કરી તેમાંથી પીલા લઈ તેનું લેબોરેટરીમાં ટીસ્યુકલ્ચર પદ્ધતિથી બનાવેલા રોપાની વાવણી કરવી.

જમીનની તૈયારી :

ગુજરાતની તમામ પ્રકારની જમીનમાં ખારેક થઈ શકે છે. પણ જ્યાં પાણી ભરાઈ રહેતું હોય તેવી ડાંગરની ક્યારીમાં કે સમુદ્ર કિનારાની મીઠું પાકતી જમીનો સિવાયની તમામ જમીનમાં જ્યાં પિયત માટે પાણીની સગવડ હોય ત્યાં ખારેકની વાવણી થઈ શકે છે. જમીનને ખેડીને તેને લેવલ કરી તેમાં ૯ x ૯ મીટરના અંતરે નિશાન કરી તેમાંથી ૩ x ૩ x ૩ ફુટના ઉડા ખાડા કરી તેને તપાવીને તેમાં છાણીયુ ખાતર, સેન્દ્રિય ખાતર અને ઉઘઈ નિયંત્રક નાખી ખાડામાં પાણી માટી ભરી દઈ તેમાં પાણી આપી બીજા કે ત્રીજા દિવસે ફરીથી ખાડાની વચ્ચે રોપો આવે તે રીતે વાવણી કરવી. ખારેકની વાવણી બાદ ડ્રીપથી પાણી આપવું ખુબ જ અનુકુળ અને હિતાવહ છે. જેથી ખારેકની શરૂઆતમાં આવતા મૃત્યુદર નિવારી શકાય છે અને જરૂરી પોષક તત્વો ડ્રીપ દ્વારા આપીને ઝાડનો ઝડપથી વિકાસ કરી શકાય છે.

વાવણી અંતર અને આંતરપાક :

ખારેકની વાવણી ૯ x ૯ મીટરે થતી હોય ખેડૂતમિત્રોને વચ્ચેની જમીન ફાઝલ દેખાય છે અને તેના કારણે ઘણીવાર ખેડૂતો ૯ x ૯ મીટરને બદલે ૮ x ૮ મીટર કે તેનાથી ઓછું અંતર રાખી પરેશાન થાય છે પણ વાવણી ૯ x ૯ મીટરે કરી તેમાં આંતર પાક તરીકે કપાસ, દિવેળા, ગુવાર વગેરે શરૂઆતના એકથી ત્રણ વર્ષ સુધી લઈ તેમાંથી પૂરક આવક મેળવી શકાય છે. જેથી શરૂઆતનો કરેલ ખર્ચમાં રાહત રહે છે. પાણીની ગુણવત્તા સારી હોય તો મગફળી, પપૈયા અને કેળા પણ લઈ શકાય છે. ખારેકના રોપાને વાવણી બાદ ૧૫થી ૨૦ દિવસ બાદ ૧૯-૧૯-૧૯, ૧૨-૬૧-૦, ૦-૫૪-૩૪ પાણીમાં દ્રાવ્ય ખાતરને સ્ટ્રે પંપ અથવા ટ્રીપ ઈરીગેશન થી ઝાડમાં આપી શકાય છે.

પિયતની વ્યવસ્થા :

ખારેકના રોપાને વાવણી બાદ રોજનું ડ્રીપ પદ્ધતિથી ૧૫થી ૨૦ લીટર પાણી આપવું જોઈએ. ઉનાળાની સિઝન હોય તો એકાંતરે દિવસે ૩૦ લીટર પાણી આપો. શરૂઆતના છ માસ પછી રોજનું ૩૦ લીટર પાણી આપો અને પુખ્ત ઝાડને ફળ આવવાના સમયમાં રોજનું ૧૦૦થી ૧૫૦ લીટર આપી આપો. શિયાળા અને ચોમાસામાં ભેજની જરૂરીયાત મુજબ પાણી આપો.

પાક સંરક્ષણ :

ખારેકમાં મોટા કોઈ એવા રોગ કે જીવાત આવતા નથી. પામવીવીલ (મુંઢો) અને ગેંડાકિટક આ બે જીવાતનો ઉપદ્રવ આપને ત્યાં જોવા મળેલ છે. જેનું સમયસર નિયંત્રણના પગલાં લેવાથી નુકસાન થતું અટકાવી શકાય છે.

ઉત્પાદન :

ખારેકમાં વાવણી બાદ ત્રણ-ચાર વર્ષ પછી માદા ઝાડમાં ફૂલ આવે છે. આ ફૂલ પર નર ઝાડના ફુલની પરાગનો છંટકાવ કરવાથી ફળ બંધાય છે અને આ ફળ વેચાણ લાયક અને ખાવા લાયક બને છે. બાકી ફળ ખાવા લાયક જણાતા નથી જેથી ફલીનીકરણ કરવું ખૂબ જ જરૂરી છે. ખારેકના છોડને વાવણી બાદ ત્રીજા કે ચોથા વર્ષે ઉત્પાદન શરૂ થઈ જાય છે. ૩૦ કિલોથી શરૂ થઈ પુખ્ત ઉંમરનું ઝાડ ૨૦૦થી ૨૫૦ કિલો ઉત્પાદન આપે છે.

:: અસ્વીકૃતિ કલમ (સાહિત્ય ઉપર) ::

ઉપરોક્ત માહિતી સામાન્ય ખેતી માર્ગદર્શિકા પૂરી પાડવા માટે આપવામાં આવેલ છે. ઉપરોક્ત માહિતીનો ઉપયોગ સ્થાનિક/પ્રાદેશિક જમીન આબોહવા અને કૃષિ પ્રક્રિયાઓ મુજબ સમજી પિયારીને યોગ્ય રીતે કરવાની જવાબદારી જે તે ખેડૂત/વપરાશકર્તાની રહેશે.

ઉપરોક્ત માહિતીના અમલીકરણ દરમિયાન થયેલ નુકશાન માટે કંપની કોઈ પણ રીતે જવાબદાર રહેશે નહીં તેની નોંધ લેવા પિનંતી.